

第十讲 比率分析、企业财务状况 的整体分析方法（2）

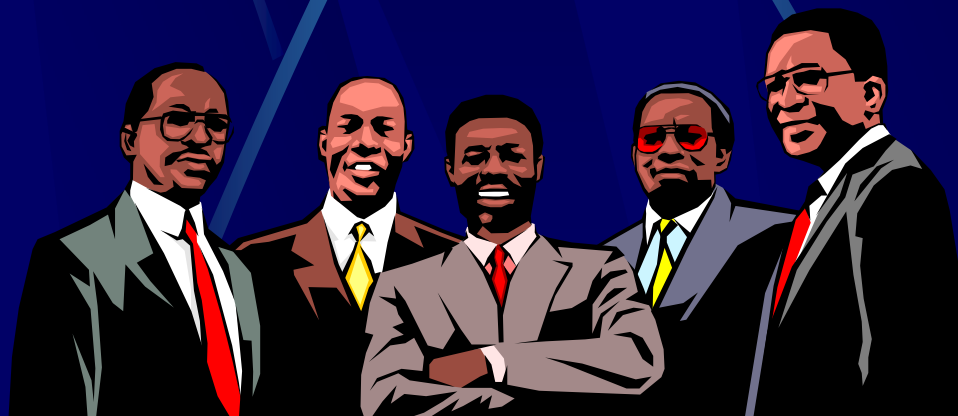


- 比率分析
- 企业财务状况的整体分析方法



二、企业财务状况的整体分析方法

- 企业财务状况的质量观
- 企业财务状况的平衡观



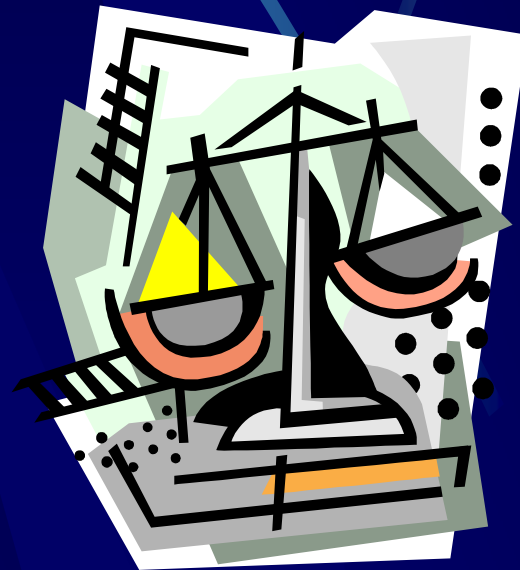
1、企业财务状况的质量观

- 资产的质量
- 资本结构的质量
- 盈利的质量
- 现金流量的质量



2、企业财务状况的平衡观

好的财务状况
在于内部结构
的平衡！



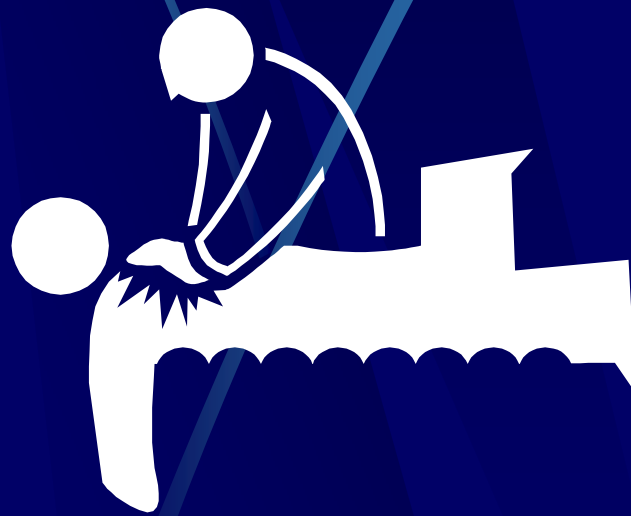
1998年的一则报导称，在生产“非常可乐”以前，娃哈哈公司的财务状况非常好，资产负债率为零。

思考：

- (1) 有“资产负债率为零”的企业吗？
- (2) 什么叫“财务状况好”？“既无内债、又无外债”的日子好过吗？想想文化大革命年代“既无内债、又无外债”的日子吧！

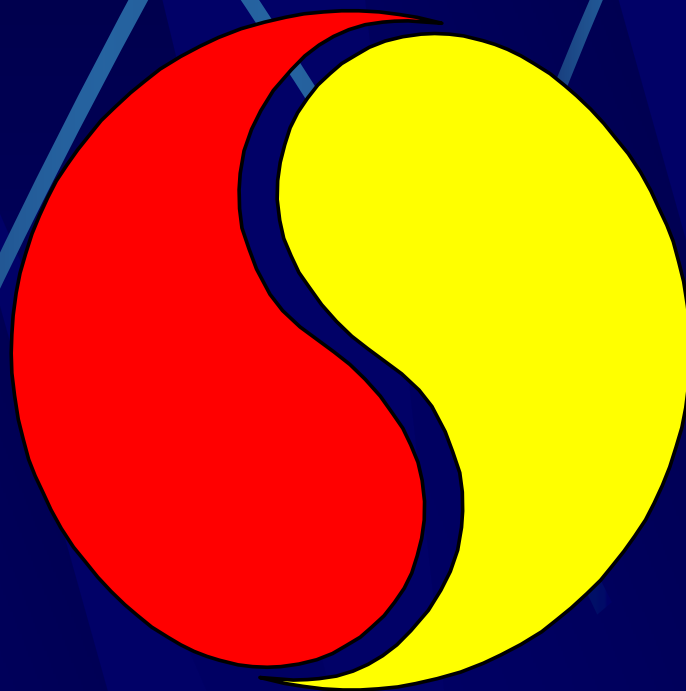


企业的财务状况好比
人体的健康状况！



按照中医理论，人体的健康就在于平衡：

- 机体的平衡
- 膳食的平衡
- 心态的平衡



企业良好的财务状况也在于平衡：



● 资产结构

—— 变现性与赢利性的平衡



● 融资结构:

- 权益结构

——财务杠杆效应与财务风险的平衡
(生存与发展、安全与盈利)

- 期限结构

——偿还压力与资本成本的平衡



● 融资期限结构与资产结构之间的平衡



● 盈利结构:

● 利润结构

——营业利润与投资收益的平衡

（独立经营与多元化发展）

——主营业务与其他业务的平衡



- 费用结构

——各部门、各项业务的费用发生水平的平衡（注意费用的人性化）



● 利润分配结构（股利政策）

—— 现金股利与留存利润之间的平衡



● 现金流量结构

- 经营活动产生的现金流量
（自身的造血功能）与
融资活动产生的现金流量
（外界输血）之间的平衡
- 投资活动的现金流量之间的平衡
（对内扩大再生产与对外扩展）



- 利润与现金流量之间的平衡
(盈利质量的平衡：信用政策的选择)



● 存货周转与债权周转之间的平衡



这种平衡的观念也反映在指标分析体系中，很多指标的结果并不是越大越好：

- 流动比率=2
- 速动比率=1
- 资产负债率=50%
(这当然也不能一概而论)
- 在利用财务指标进行总体评价时，只强调各指标的加权平均结果也是不对的，应考虑各项指标的总体平衡。（指标分析存在固有的局限性，使得我们必须针对报表的具体项目而展开质量分析）



【案例解析】

- 广东科龙电器股份有限公司1999年财务状况分析



【思考题】

- 如何评价企业财务状况的好与坏？
- 在对企业财务状况进行分析时，应考虑哪些非货币性因素？



【小组案例讨论】

- 按照财务状况的质量观和平衡观，对青岛海尔2000年—2002年财务状况整体走势进行分析 —— P697



【小组案例讨论】

- 康佳集团2002年整体财务状况分析
—— P722

