

# 第六讲 长期投资质量分析（2）



- 短期投资与长期投资的基本差异
- 对长期投资质量的悲观认识
- 长期投资构成分析
- 长期投资效益与质量分析
- 长期投资与合并报表分析



# 五、长期投资与合并报表分析

- 长期投资的几种情况：
  - 非重大影响——成本法核算
  - 重大性影响——权益法核算
  - 控制性影响——编制合并报表

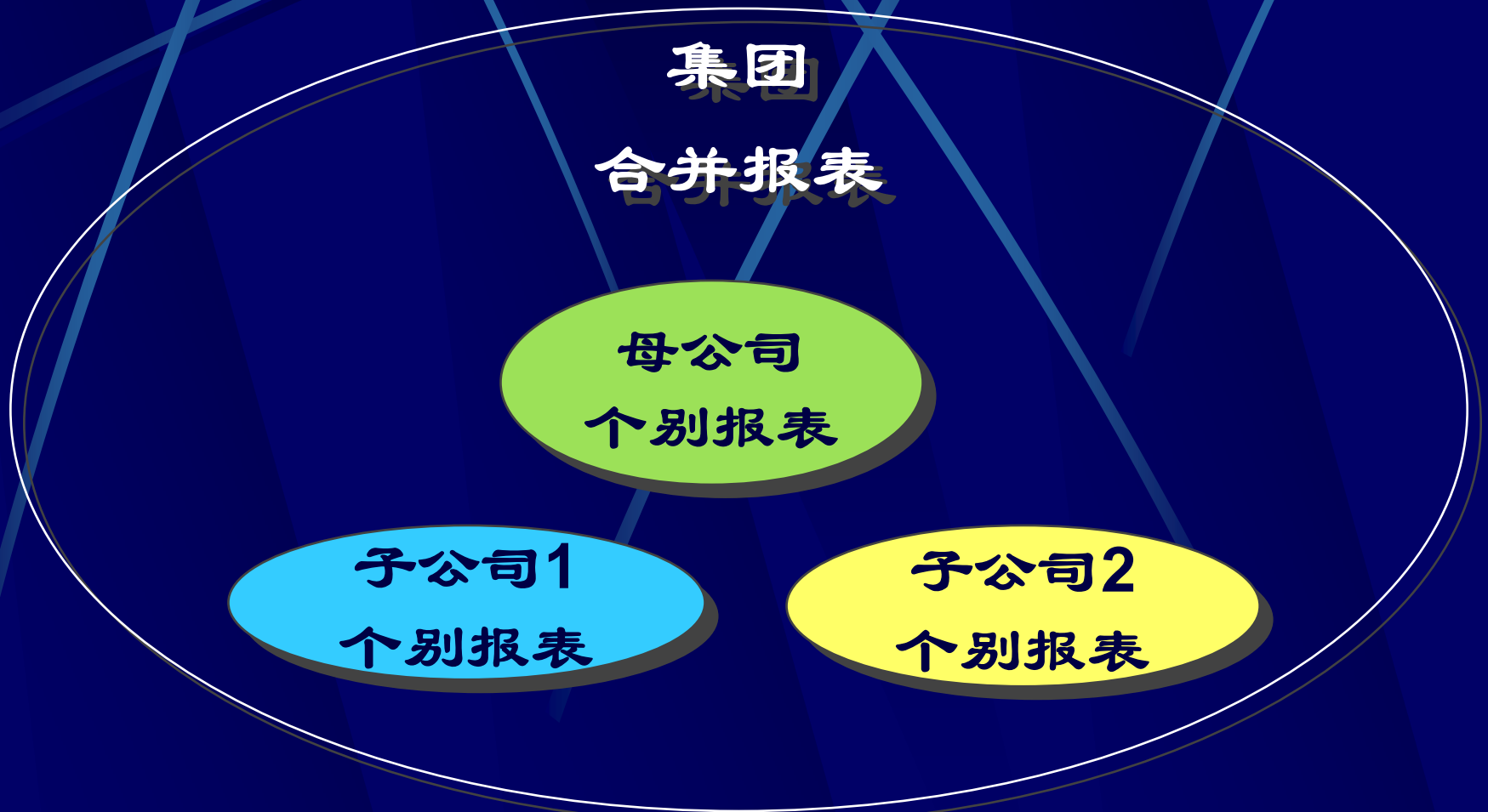


# 1、合并报表的若干认识问题

- 含义
- 有关概念
- 合并报表与个别报表
- 应当剔除的重复因素
- 用途与分析



## 2、与个别报表的区别：



## (1) 个别报表的特征:

- 企业存在
- 以账为基础编制
- 三相符：
  - 表账相符
  - 账实（物）相符
  - 账证相符
- 常规比率分析有意义



## (2) 合并报表的一些特征:

- 报表所代表的企业并不存在
  - 企业集团是一个经济共同体
    - 它只是一个会计主体
    - 并不是一个法人主体
    - 也不是一个纳税主体



- 总资源不代表任何企业可支配的资产



- 不具有针对集团内个别企业的决策依据性





- 常规比率分析经常不具有意义



- 其编制不具有可验证性的正确与错误，只有逻辑关系的正确与错误。



### 3、合并报表编制过程中 应当抵消的重复因素：

- 母公司的投资与子公司的所有者权益%；
- 内部销售利润未向集团外销售的部分；
- 集团内的债权债务，等等。



## 4、合并报表的用途分析

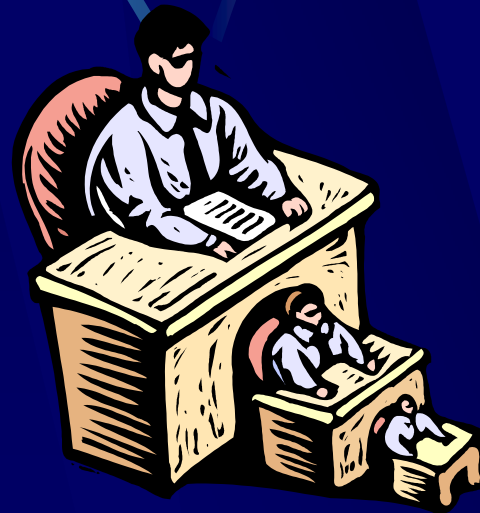
1. 帮助母公司的股东了解母公司所控制的集团的资源分布（尤其是母公司的对外投资占资产总额比重较大的企业）；



## 2. 帮助判断内部关联方交易的程度 (注意区分内部关联方和外部关联方)；



### 3. 比较母公司与纳入合并范围的集团子公司在管理效率方面的差异。



# 【案例解析】

## ● 科龙电器1999年年报中合并报表分析



# 【小组案例讨论与讲解】

- 天歌科技债务重组（2002）（P170）





# 【小组案例讨论与讲解】

- 上海交大昂立股份有限公司调整投资方式（2003）（P173）



# 【小组案例讨论与讲解】

- 上海交大昂立股份有限公司股权转让  
(2003) (P177)



# 【小组案例讨论与讲解】

## ● 重组中的价值评估 (P179)



# 【小组案例讨论与讲解】

- 长江控股资产置换（2002）（P191）

