

# 第二讲 利润表的基本关系 及其质量分析（2）



- 企业利润的确认原则
- 营业利润实现过程分析
- 利润结构的质量分析
- 利润结果的质量分析

# 三、利润结构的质量分析

## 1、利润表本身的质量

● 毛利率走势要关注



## ● 注意小项目的大危机

- 其他业务利润
- 营业外收入
- 营业外支出



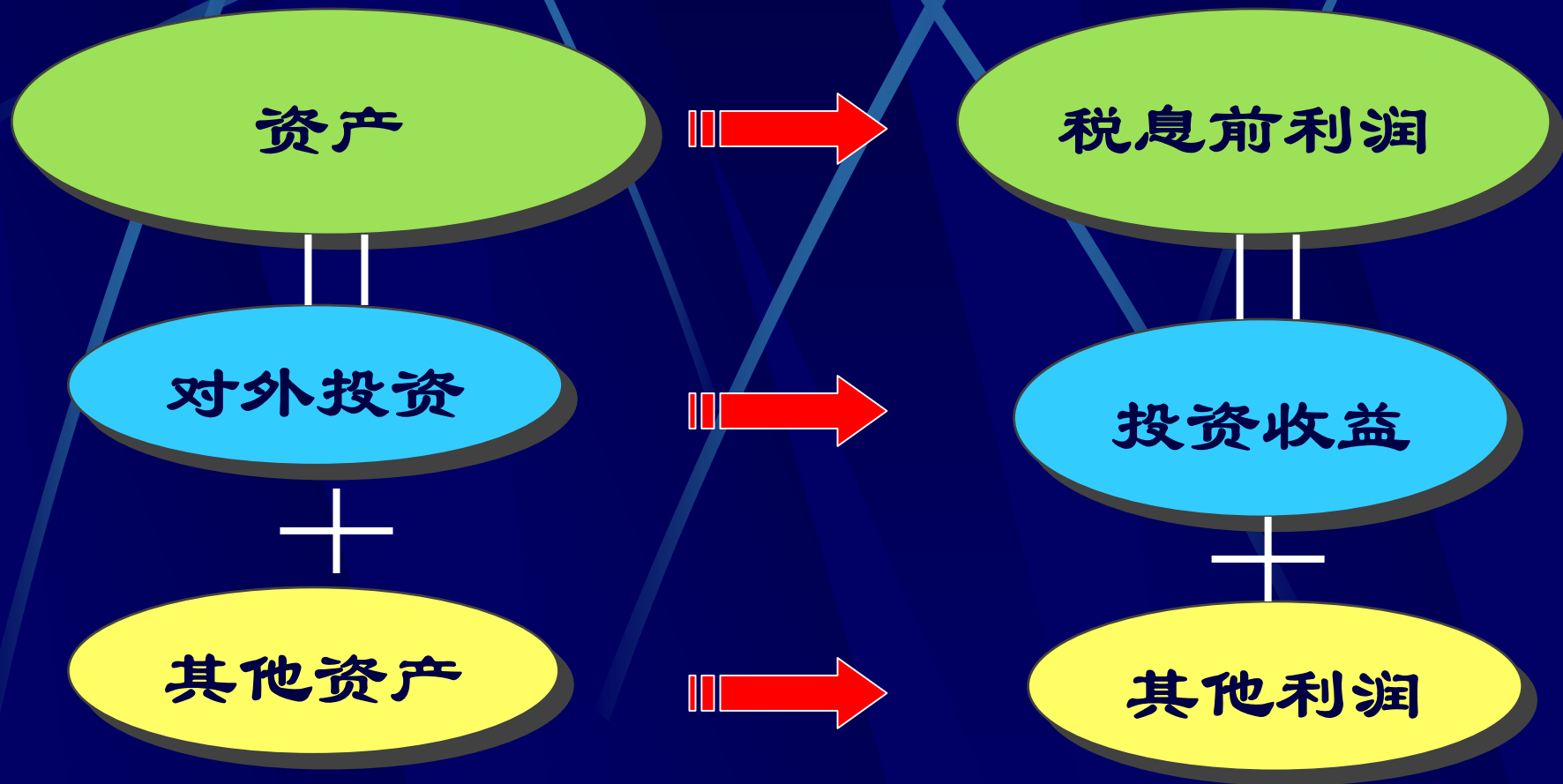
● 注意净利润中投资收益与营业利润的互补性变化

东方不亮西方亮!

我不行你行!



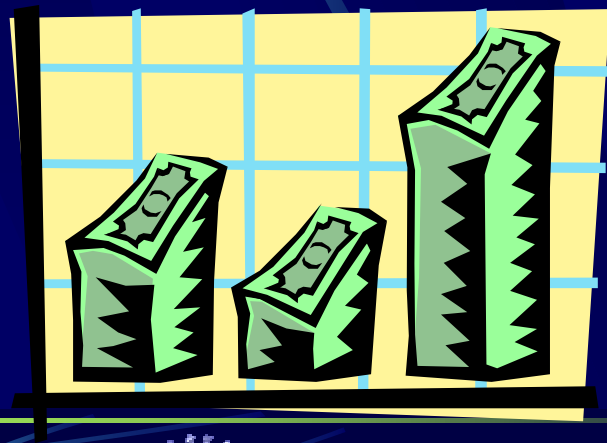
## 2、注意利润的结构与资产结构之间的对应关系：



### 3、关注营业利润与投资收益各自带来现金流量的能力

(1) 营业利润

(2) 投资收益



# (1) 营业利润带来现金流量的能力

## ● 同口径营业利润

= 营业利润 + 财务费用 + 折旧费用 +  
长期资产摊销 - 所得税

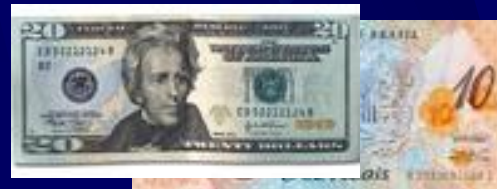
## ● 与经营活动现金流量净额比



## (2) 投资收益带来现金流量的能力

### ● 股权投资收益

- 股权投资收益当年获取的现金
  - 年内现金回款（取得股利所收到的现金） + 应收股利的（年末数 - 年初数）
- 与当年的股权投资收益相比





## 四、利润结果的质量分析

### 主要关注利润对应的资产的质量

- 货币资金质量
- 商业债权质量
- 存货质量
- 固定资产质量
- 长期投资质量



# 【小组讨论】

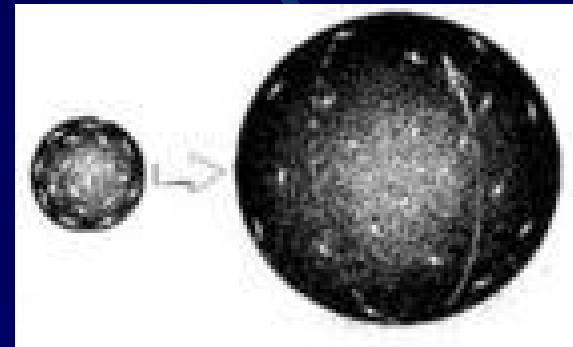
● 企业利润质量恶化的主要表现有哪些？



## 五、企业利润恶化的征兆：

### ● 企业扩张过快

涉及的领域会骤然增多，经营风险加大。



## ● 企业反常压缩酌量性成本

- 酌量性成本是指研究与开发支出、广告费支出等管理层可以通过自己的决策而改变其规模的成本。
- 反常压缩可以看作是推迟发生，是为了粉饰当期利润。



## ● 企业变更会计政策和会计估计

- 正常情况下应遵循一致性原则；
- 在不符合条件时作出变更，很可能是为了粉饰利润。



# ● 应收账款规模的不正常增加、应收账款平均收账期的不正常延长

- 是放宽信用政策的信号
- 可以刺激营业收入的立即增长，但影响资产质量



## ● 企业存货周转过于缓慢

- 表明企业存货出现积压，影响销售规模，影响获利水平。



- 应付账款规模的不正常增加、应付账款平均付账期的不正常延长
- 企业支付能力下降

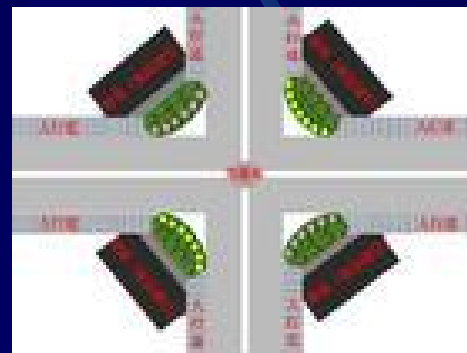




- 企业无形资产规模的不正常增加
  - 有可能将当期费用资本化



- 企业的业绩过度依赖非主营业务
  - 谋求近期盈利，缺乏盈利的持久性



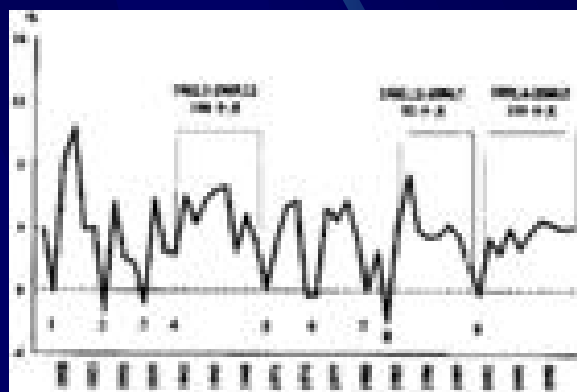
## ● 企业计提的各种准备过低

- 充分利用利润“调节器”
- 为未来经营埋下“定时炸弹”



● 企业利润表中的营业费用、管理费用等项期间费用出现不正常的降低

● 出现随业务量的上升而降低的现象



## ● 企业举债过度

- 资金紧张，支付能力下降



# ● 注册会计师（会计师事务所）变更、审计报告出现异常



● 企业有足够的可供分配的利润，  
但不进行现金股利分配



● 稳定发展条件下经营现金流量小于零

● 利润与经营现金流量之间存在一定的对应关系



A blank accounting ledger or spreadsheet with columns and rows, representing financial data.





- 投资收益与相应的现金流量脱节，  
有利润不分红
- 利润中存在泡沫





## 【案例解析】

- 科龙电器1999年、青岛海尔2000年  
年报中利润的质量分析



## 【思考题】

- 某媒体披露：上市公司A在1999年度获得了可观的利润。但是，公司决定不向股东支付现金股利。理由是：公司将把利润对应的现金投入某个新项目中。该项目的前景非常看好。这样，公司的新老股东将在未来一起共享企业的财务成果。
- 对其中可能存在的原因加以分析。





## 【小组案例讨论】

对以下公司分析利润质量：

- 中国有色金属建设股份有限公司 (1999)
- 上海汽车股份有限公司 (1999)
- 无锡小天鹅股份有限公司 (2002)

