

# 第二章 电子商务相关的基础技术

---

秦良娟

ljqin@uibe.edu.cn

# 电子商务相关的基础技术

---

构建一个电子商务网站所应当了解的基础知识:你的客户  
如何达到你的电子商务网站

- 网络技术
- Intranet/Internet
- 网站基本架构



# 计算机网络相关技术

---

- 什么是计算机网络
  - 计算机
  - 通信设备与线路
  - 协议
- 计算机网络的分类

# 什么是计算机网络

---

- 将地理位置不同，且具有独立功能的多个计算机系统，通过通信设备和线路连接起来，并配以功能完善的网络软件，实现网络上资源共享的系统，称为计算机网络。
- 计算机网络的作用
  - 计算机系统资源共享
  - 集中管理和分布处理
  - 远程通信



# 计算机网络的三大要素

---

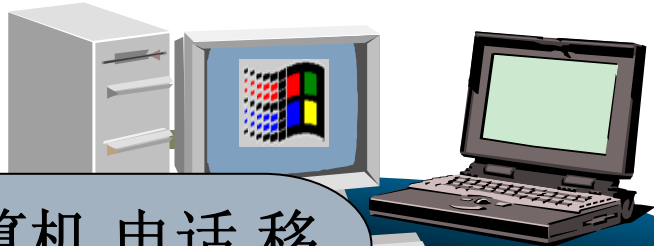
- 通信主体：指具有独立操作系统的计算机。例如个人使用的PC,个人移动终端,网络上的服务器等
- 通信设备及线路：独立的计算机之间必须有某种通信手段将其连接。通常包括信息传输介质（网线）、电信通信线路、网卡、集线器（HUB）、交换机（Switch）、路由器（Router）和调制解调器（Modem）等
- 通信协议：计算机之间要能相互通信，必须制定相互可确认的规范标准或协议，如TCP/IP协议,相当于语言的标准



# 通信主体：计算机设备

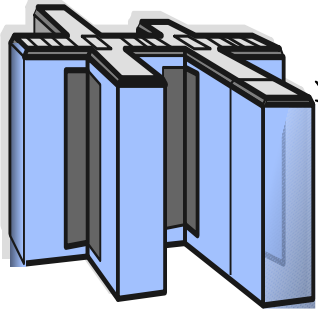


盛大游戏服务器



台式电脑, 笔记本电脑

未来计算机, 电话, 移动电话, 电视, 游戏机, PDA 等都可以直接上网



淘宝网站

电视, 游戏机



电子书, 写字板, 手持电脑



电话, 寻呼机  
PC 伴侣

# 通信设备及线路

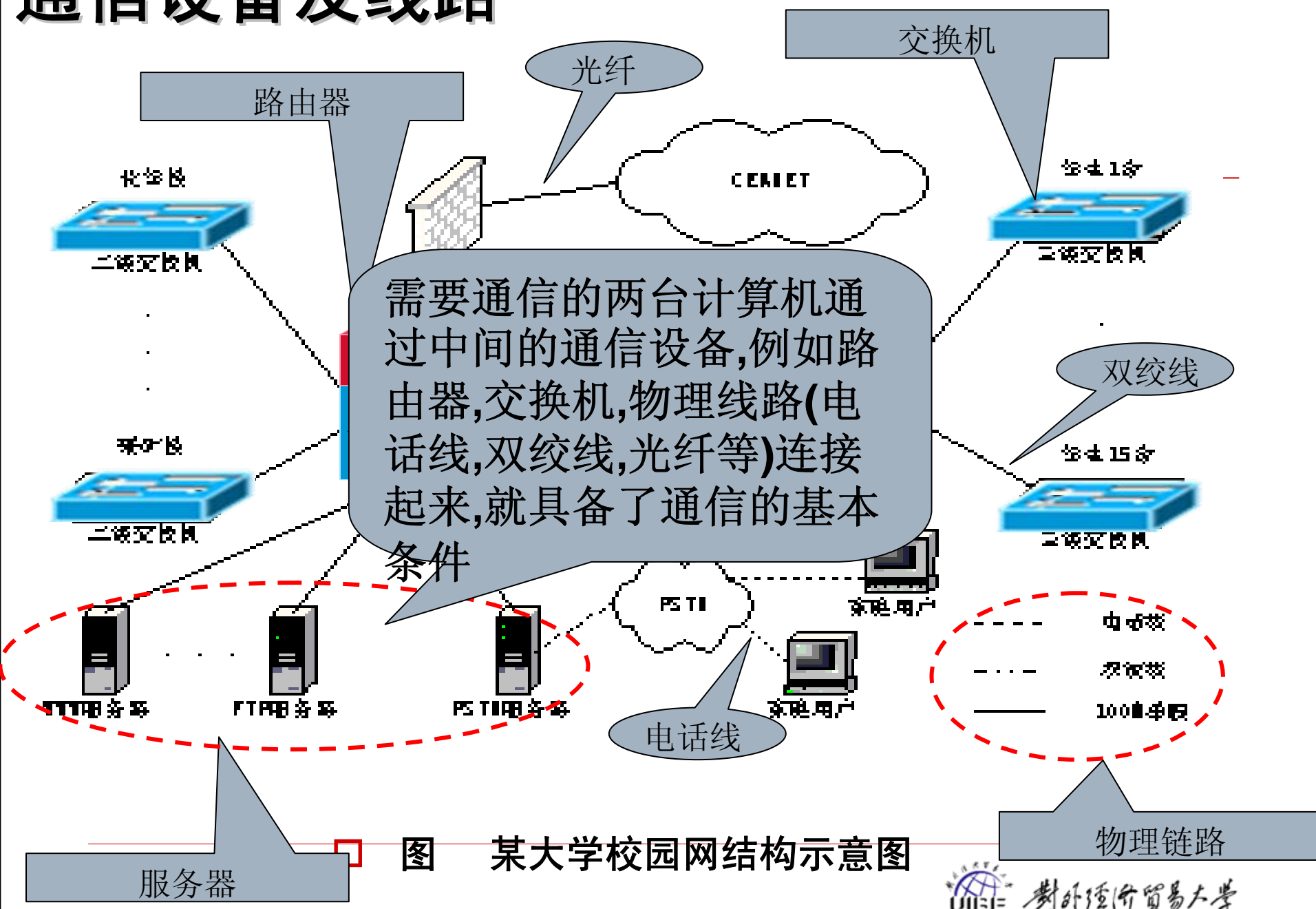
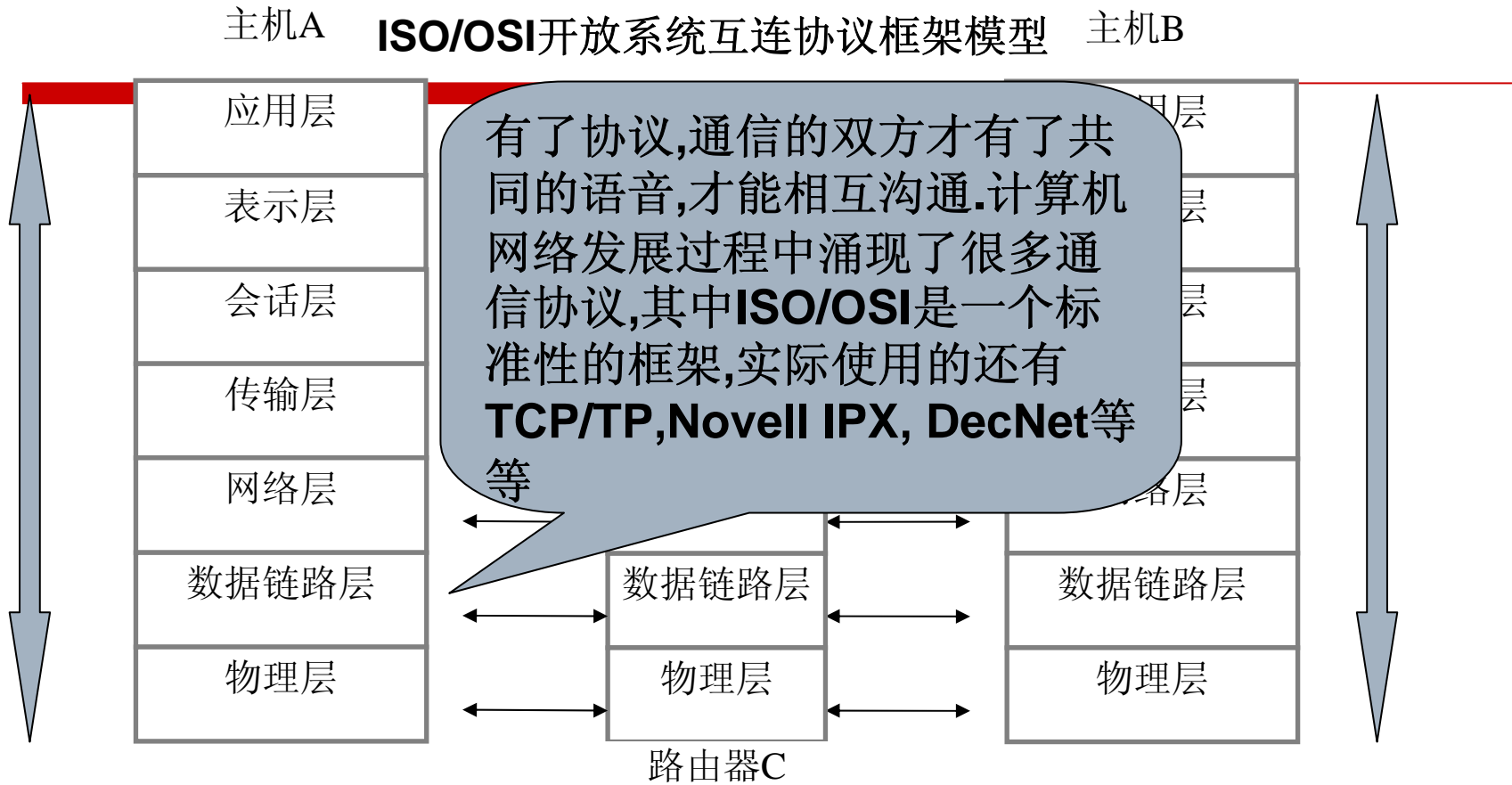


图 某大学校园网结构示意图

# 协议: 最终实现通信的关键



网络上的设备之间能够有效地通信,需要就交换什么信息、如何交换信息等问题必须制定相应的规则或进行某种约定。这种交换数据或通信时所必须遵守的规则或标准的集合称为**协议(protocol)**

协议是分层的,分层是将复杂功能分为若干相对简单的细小功能,每一项分功能以相对独立的方式去实现。从而分而治之



# 计算机网络的分类

---

## □ 使用角度:

- 按网络作用范围分类(LAN/WAN)

## □ 技术角度

- 按网络拓扑结构分类(星形,树形,总线形,环形....)
- 按网络控制方式分类
- 按通信传输方式分类
- 按网络配置分类



# 计算机网络的分类

---

## □ 1. 局域网 (Local Area Network, 简记LAN)

- 一般用微机通过高速线路相连，作用范围通常在1公里以内，一般是一幢楼房或一个单位。

## □ 2. 城域网 (Metropolitan Area Network, MAN)

- 作用范围介于广域网和局域网之间，通常为5~50公里。

## □ 3. 广域网 (Wide Area Network, 简记WAN)

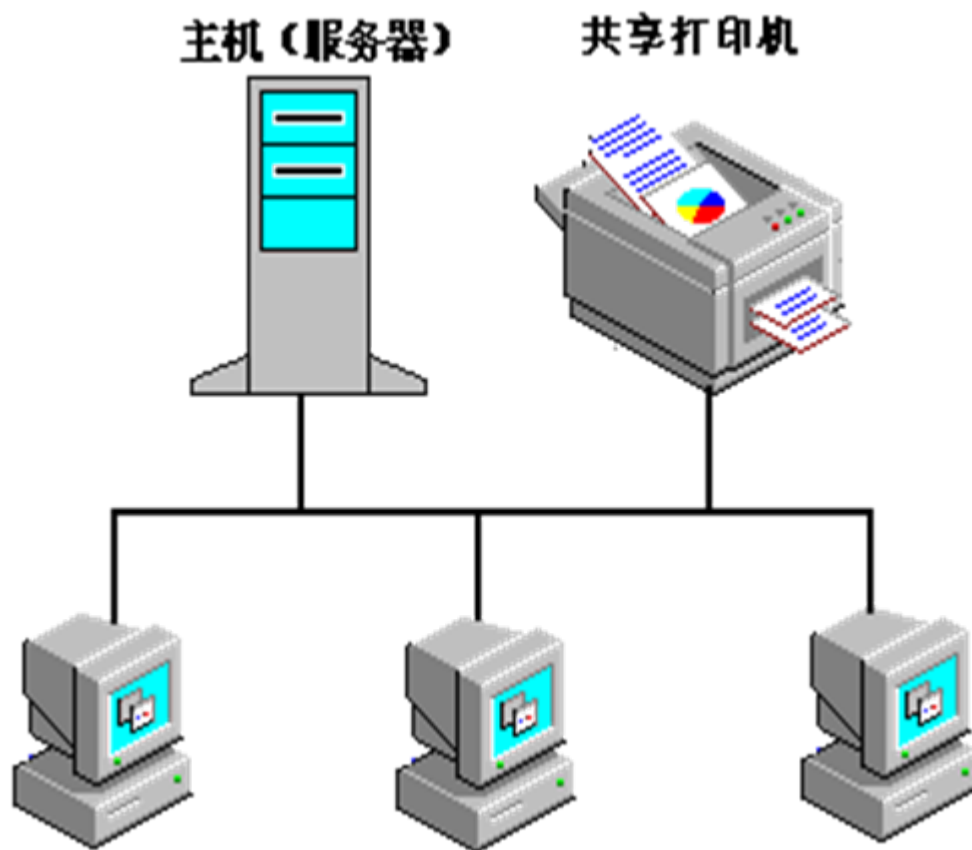
- 又称远程网，作用范围通常为几十到几千公里。  
CHINAPAC, CHINADDN, CHINAGBN, CERNET以及覆盖全球的Internet均是广域网。

*上述的划分是相对的概念,而不是绝对的*

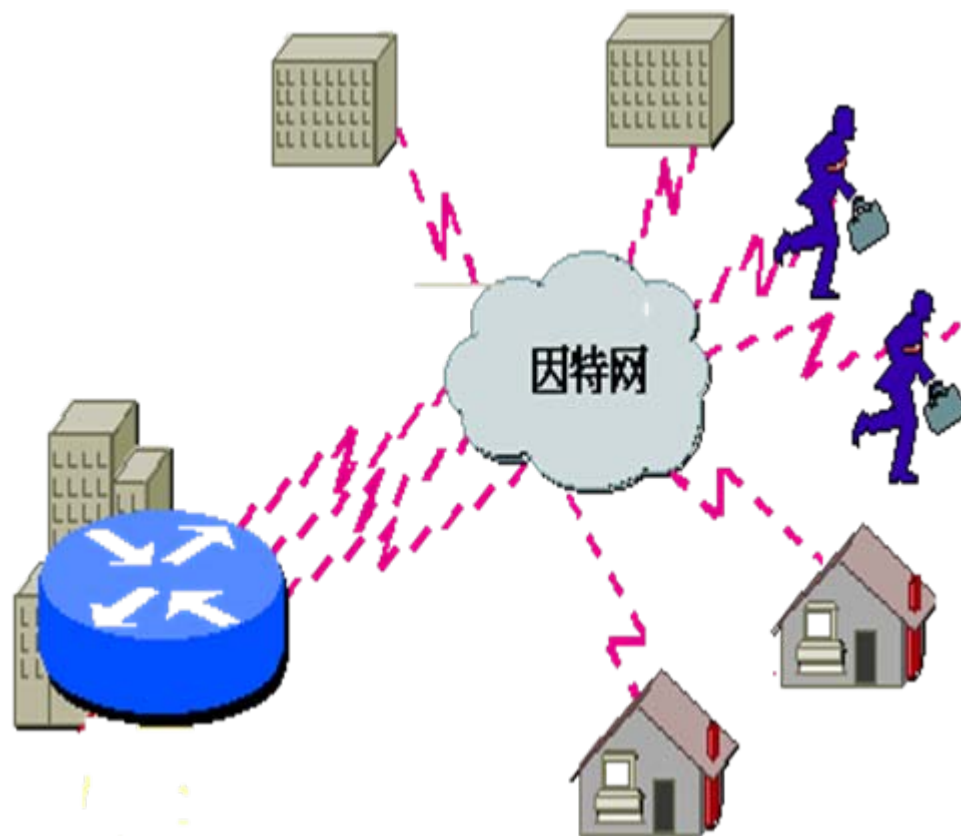


# 局域网

- 局域网是在同一建筑物或地理位置在一定的范围内的多台计算机作成的网络

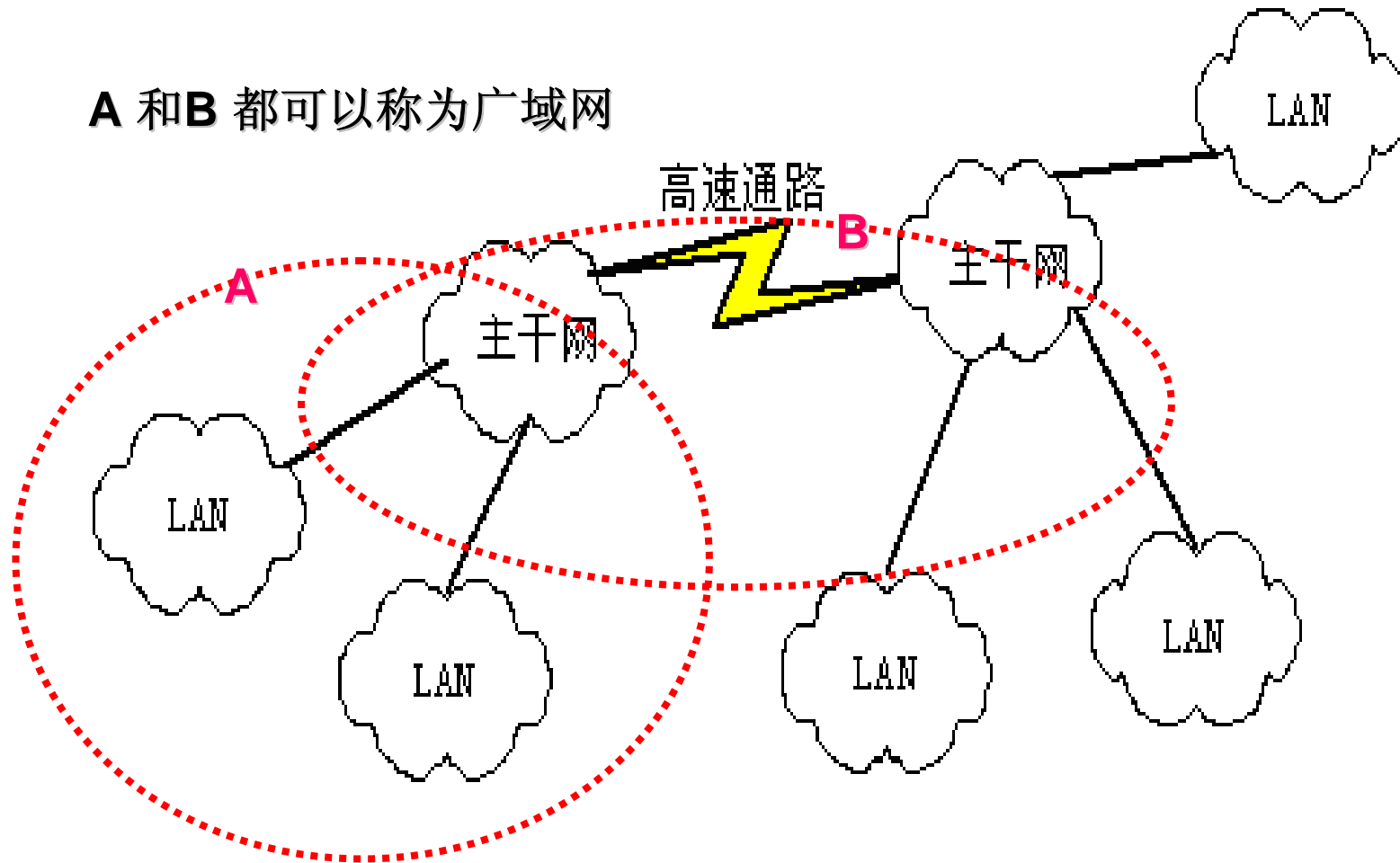


# 广域网



- 广域网的覆盖面积辽阔，通常以连接不同地域的主机系统组成

A 和B 都可以称为广域网



- ◆ 遵从相同协议的网络能够互相连接,形成更大的网络
- ◆ 一个好的协议能够使这种网络之间的互连非常容易,无缝扩展-----一个新增加的用户,希望访问别人并希望别人访问自己需要做什么工作?
- ◆ **TCP/IP** 是经过长时间实际使用检验证明的好协议
- ◆ **Internet**是以**TCP/IP**协议搭建的一个公共网络,其扩展非常容易,增加新的用户系统无须做任何工作,只要按照规则加入,不用通知任何人,就能访问所有资源

# 电子商务相关的基础技术

---

构建一个电子商务网站所应当了解的基础知识:你的客户  
如何达到你的电子商务网站

- 网络技术
- **Intranet/Internet**
- 网站基本架构



# Internet/Intranet相关知识

---

- 什么是Internet及Internet基本服务
- Internet的起源与发展
- IP地址与域名
- 如何申请域名



# Internet/Intranet

---

□ Internet 是以TCP/IP协议为核心的世界上最大的计算机网络

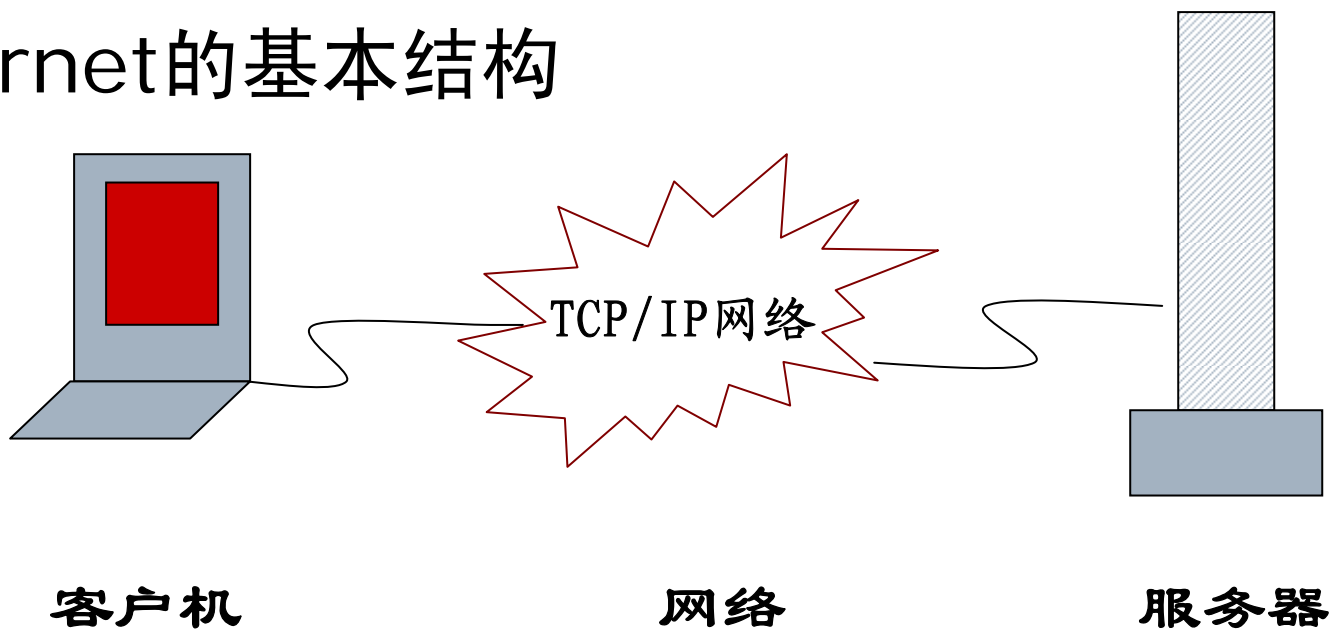
□ Internet，它连接了全球不计其数的网络与电脑，也是世界上最为开放的系统。它也是一个实用而且有趣的巨大信息资源，允许世界上数以亿计的人们进行通讯和共享信息。互联网仍在迅猛发展，并于发展中不断得到更新并被重新定义。



# Internet/Intranet

---

## Internet的基本结构



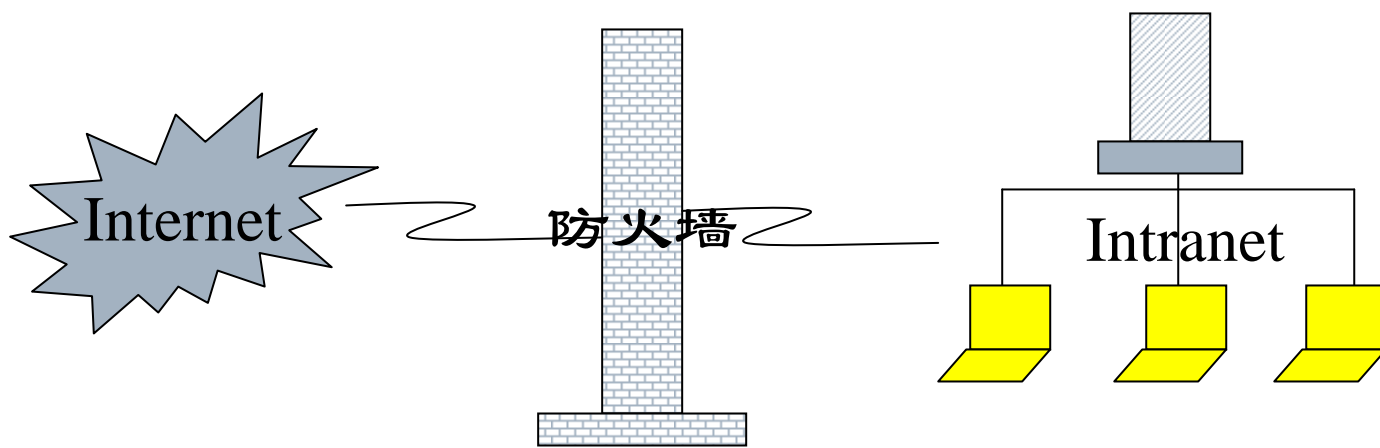
# Internet/Intranet

---

## ■ Intranet

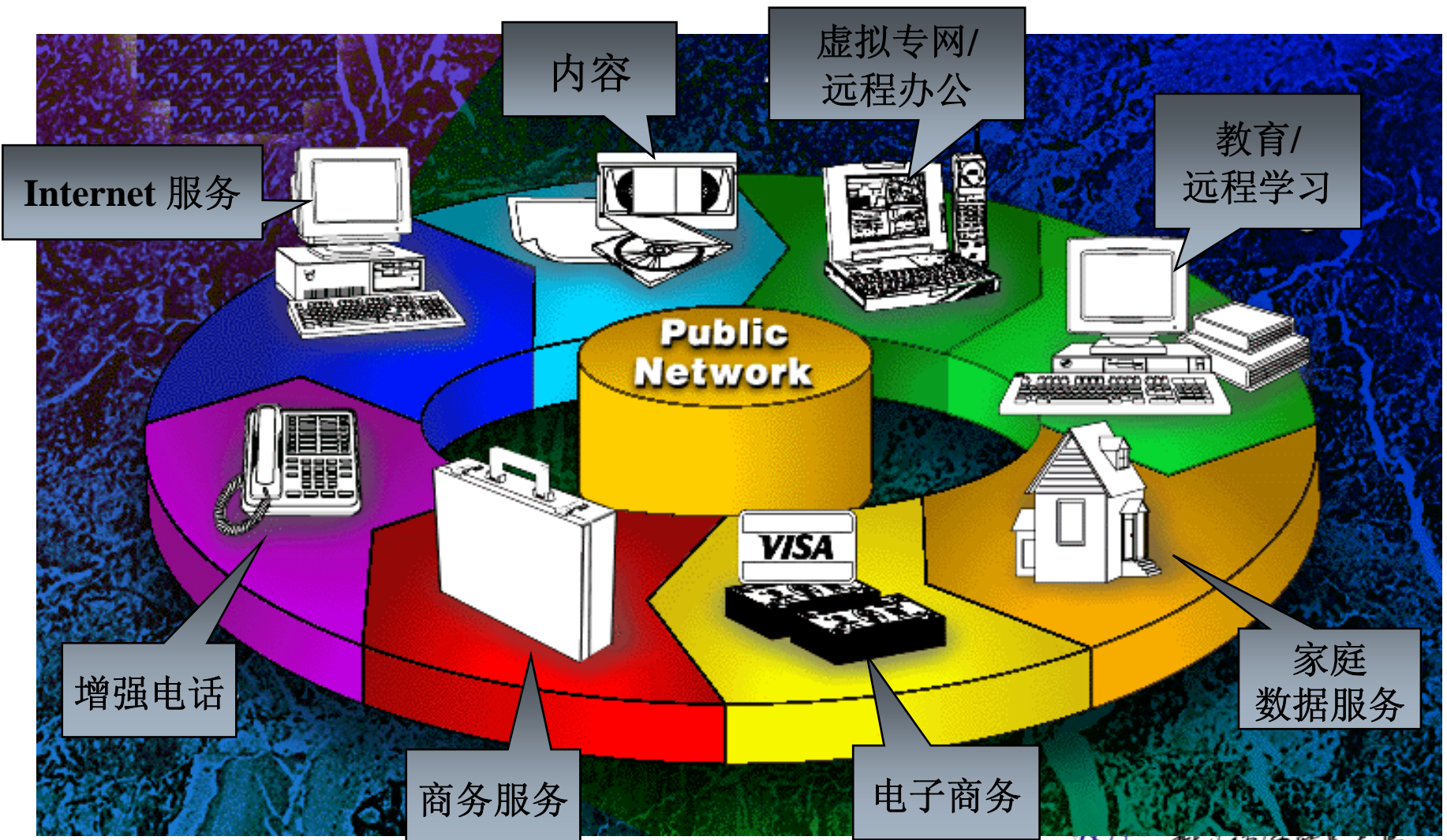
□ 企业内联网，是企业内部的Internet，主要为企业内部提供信息共享和协同工作。

## ■ Intranet的基本结构



- 
- Internet/Intranet的协议
    - 传输层协议: TCP、UDP
    - 网络层协议: IP
  - Internet/Intranet提供的所有服务都有相应的应用层协议,他们都是以TCP/IP协议为基础的
    - WWW服务,访问网站: http协议
    - FTP服务,下载资源: ftp协议
    - E-mail服务,发送邮件: smtp协议

# Internet的服务的丰富多彩



# Internet/Intranet相关知识

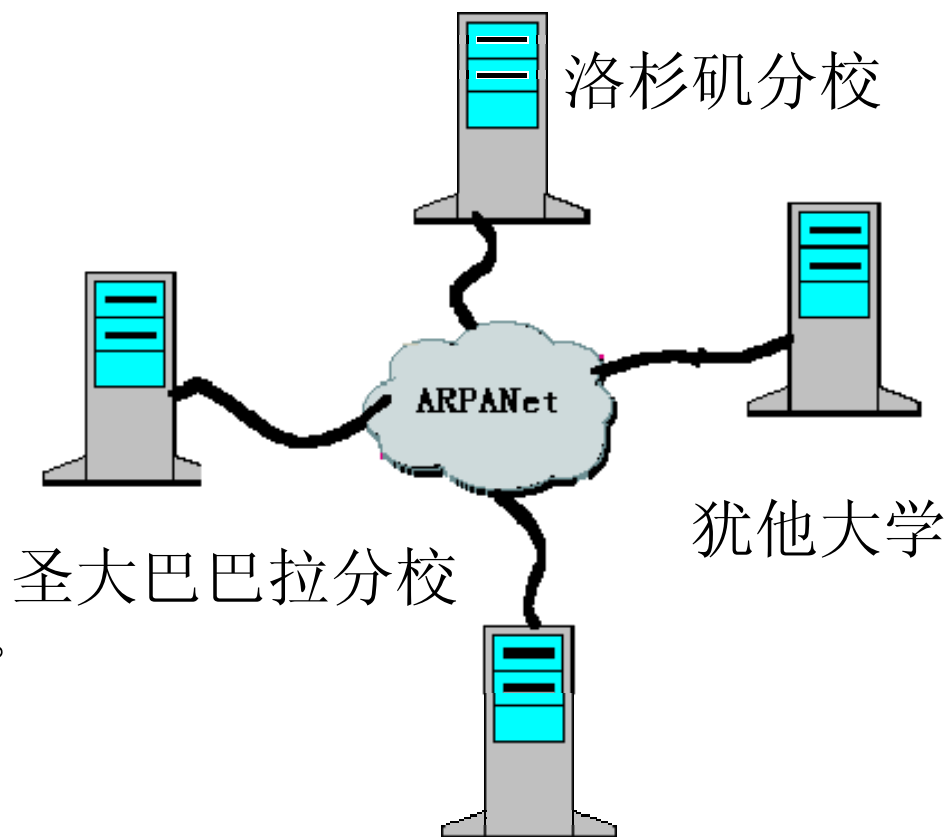
---

- 什么是Internet及Internet基本服务
- Internet的起源与发展
- IP地址与域名
- 如何申请域名



# Internet的起源和发展

- Internet起源 20世纪60年代。ARPANET将四所大学的计算机中心连接起来，这就是Internet的起源
- 1986年，美国国家科学基金会NSF提供巨资建造的高速广域网NFSNET建成，取代了ARPA网而成为互联网的主干网并向社会开放。
- 九十年代，随着电脑的普及、“信息高速公路”的提出和Internet商业化服务商的出现促进了Internet的迅速普及及发展。互联网迅速地商业化，以其独有的魅力和爆炸式的传播速度成为当今的热点

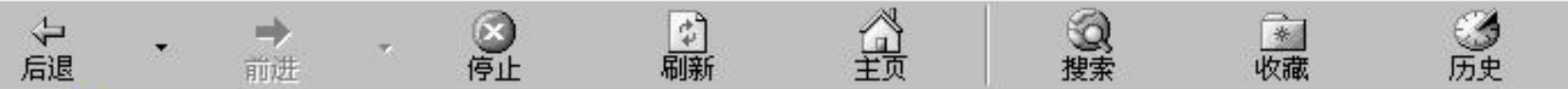


# 中国Internet发展历程

- 1987年9月20日，钱天白先生通过国际互联网向前西德卡尔斯鲁厄大学发出了中国第一封电子邮件——《穿越长城，走向世界》。
- 1990年11月28日，他代表CANET在美国的国际互联网中心正式注册了中国的顶级域名CN，他也成为顶级域名CN的行政管理者，标志着中国网络在国际上有了自己的位置。
- 1994年4月，中国科学技术网(CNNET)第一次实现了与国际互联网的全联接，成为我国第一个与国际互联网联接的网络，标志中国成为世界网络大家庭中的一员。中国科学技术网建成于1989年，为我国第一个互联网络。
- 中国公用计算机互连网——ChinaNet
- 中国教育与科研网——CERNET
- 中国科技网——CSTNET







### 中国教育

- 教育部 - 教育新闻
- 教育研究 - 教育资源
- 中国大学 - 远程教育
- 人才培养 - 国际合作
- 教育概况 - 统计数字
- 教育历史 - 政策法规

### 科研发展

- 科研概况 - 最新动态
- 科研政策 - 科研机构
- 学术期刊 - 高校成果
- 教育部科学技术司
- 教育部科技发展中心
- 教育部科学技术委员会
- 教育信息化技术标委会
- 西部大学校园网络工程

### CERNET?



### 教育部赵沁平副部长 检查CERNET“防治非典”工作

5月9日下午，教育部赵沁平副部长视察了中国教育和科研计算机网(CERNET)网络中心...

- 【教育新闻】 网上开咨询、教育网力保高考顺利进行
- 【教育新闻】 帮助访问教育网，赛尔上网卡大优惠
- 【教育新闻】 教育部：发展高等教育要处理好八种关系
- 【教育新闻】 教育部卫生部制订高考非典防治措施
- 【教育研究】 论义务教育的融合产品属性及其投入
- 【教育研究】 02年全国青少年创造能力培养社会调查概述

- 【疫情通报】 卫生部5月9日最新疫情通报
- 【非典专题】 东南大学研制出SARS病毒快速富集检测仪
- 【生命科学】 巴西开始绘制牛的基因图谱

### 中国教育在线

#### CERNET动态

- “非典”疫情通报 世界 中国
- 各地高校积极防非典 非典专题
- 教育部赵沁平副部长检查CERNET“防治非典”工作
- 抗击非典教育网各项目进展迅速

#### 特别推荐

- **网上学习中心**
- 2003年高校本专科招生简章
- 2003年高考报考完全指南
- 兰州理工大学2003年招生简章
- 厦门大学网络教育03专升本招生
- 上大学的新选择：网络学院
- 华东师范大学软件工程硕士招生
- 2003年软件学院工程硕士招生
- 山东大学齐鲁软件学院硕士招生
- 特聘教授招聘 教师人才招聘





www.CSTNet.net.cn



科技新闻 科技人才 科研成果 学术天地 科技法苑

站内导航

- 科技新闻
  - 科技要闻
  - 最新动态
  - 专题综述
- 科技人才
  - 科研英才
  - 人才交流
  - 教育服务
- 科研成果
  - 国家科技成果
  - 中科院成果
  - 其它成果
- 学术天地
  - 学术团体
  - 学术会议
  - 学术论坛
- 科技法苑

新闻动态

设为首页 加入收藏



- 网络中心圆满完成援藏信息化建设项目
- 中科院北京、上海、武汉视频会议系统开通
- 路甬祥院长视察计算机网络信息中心
- 2003年中国科技产业论坛
- “超级计算环境建设与应用”项目论证会
- 江绵恒副院长到计算机网络信息中心视察工作

...更多

科学与生活

>>> 详细内容

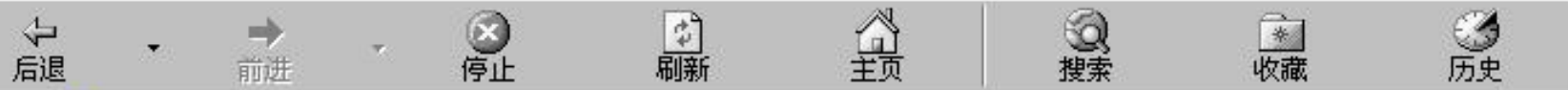
进入秋冬季节，天气干燥，许多人开始频频受到静电的“骚扰”。握手、拉门把手、按电梯按钮甚至开水龙头都会“触电”。专家提醒说，别以为静电仅仅是难受一下，它对人的健康其实是有负面影响的，因此有必要适当防范。……

特色资源

- 科学数据库
  - 纳米专利
  - 化学品安全特性
  - 中药有效成分
- 中国科普博览
  - 淡水鱼馆
  - 蘑菇馆
  - 核能博物馆

科研项目指南

- 项目申请指南
  - 863计划
  - 973计划
  - 国家自然科学基金委
  - NSF科研项目指南



# 中国互联网络发展状况统计

[首页](#) | [关于CNNIC](#) | [English Version](#)  
China Internet Network Information Center

## 中国互联网发展大事记

[关于大事记](#)

[中国互联网络发展大事记](#)

[返回](#)

1987年9月20日，钱天白教授发出我国第一封电子邮件“越过长城，通向世界”，揭开了中国人使用Internet的序幕。钱天白教授负责的CANET(Chinese Academic Network)国际联网项目是在1986年由北京市计算机应用研究所实施的科研项目，其合作伙伴是原西德的卡尔斯鲁厄(KARLSRUHE)大学。钱天白教授发出的这封电子邮件是通过意大利公用分组网ITAPAC设在北京侧的PAD机，经由意大利ITAPAC和德国DATEX-P分组网，实现了和德国卡尔斯鲁厄大学的连接，通讯速率最初为300bps。

1988年12月，清华大学校园网采用胡道元教授从加拿大UBC大学(University of British Columbia)引进的采用X.25协议的电子邮件软件包，通过X.25网与加拿大UBC大学相连，开通了电子邮件应用。

1988年，中国科学院高能物理研究所采用X.25协议使该单位的DECnet成为西欧中心DECnet的延伸，实现了计算机国际远程连网以及与欧洲和北美地区的电子邮件通信。

# Internet/Intranet相关知识

---

- 什么是Internet及Internet基本服务
- Internet的起源与发展
- IP地址与域名
- 如何申请域名





# 如何使用Internet

---

## □ 访问Internet的基本准备

- 计算机, 进行通信/信息共享的载体
- 通信链路, 向ISP申请(如学校网管中心, 电信), 通信链路
- 获得IP地址, 配置自己计算机的IP地址 协议

## □ 架设Internet服务的准备

- 申请域名
- 开发部署网站

## □ 使用Internet

- 浏览器 IE /FireFox
- 在浏览器中敲入URL(统一资源定位符, 又称为网址)



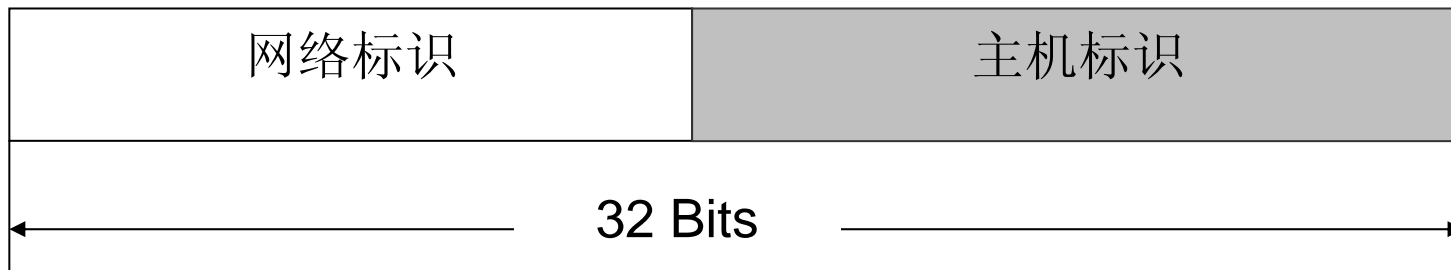
# IP地址构成

□ IP地址结构由网络标识和主机号两部分组成，网络标识用于标识该主机所在的网络，而主机号则表示该主机在相应网络中的特定位置。

□ IP地址的构成与表示

✓ 由四个字节共32个二进制位构成

✓ 用“点分十进制”表示：如 192.168.0.1



IP地址的组成

# IP地址格式示意：

类别	字节1	字节2	字节3	字节4
A类	0	网络地址位（7位）	主机地址位（24位，数目多）	
B类	10	网络地址位（14位数目中等）	主机地址位（16位数目中等）	
C类	110	网络地址位（21位，数目多）		主机地址位（8位）
D类	1110	多广播地址，无网络地址和主机地址之分		
E类	11110	实验地址		

网络类别  
编号



---

- 子网掩码

- 表示在IP地址中哪几位表示网络的地址

- 标准IP地址的子网掩码

- A类IP地址：255.0.0.0

- B类IP地址：255.255.0.0,每个子网有65536个IP

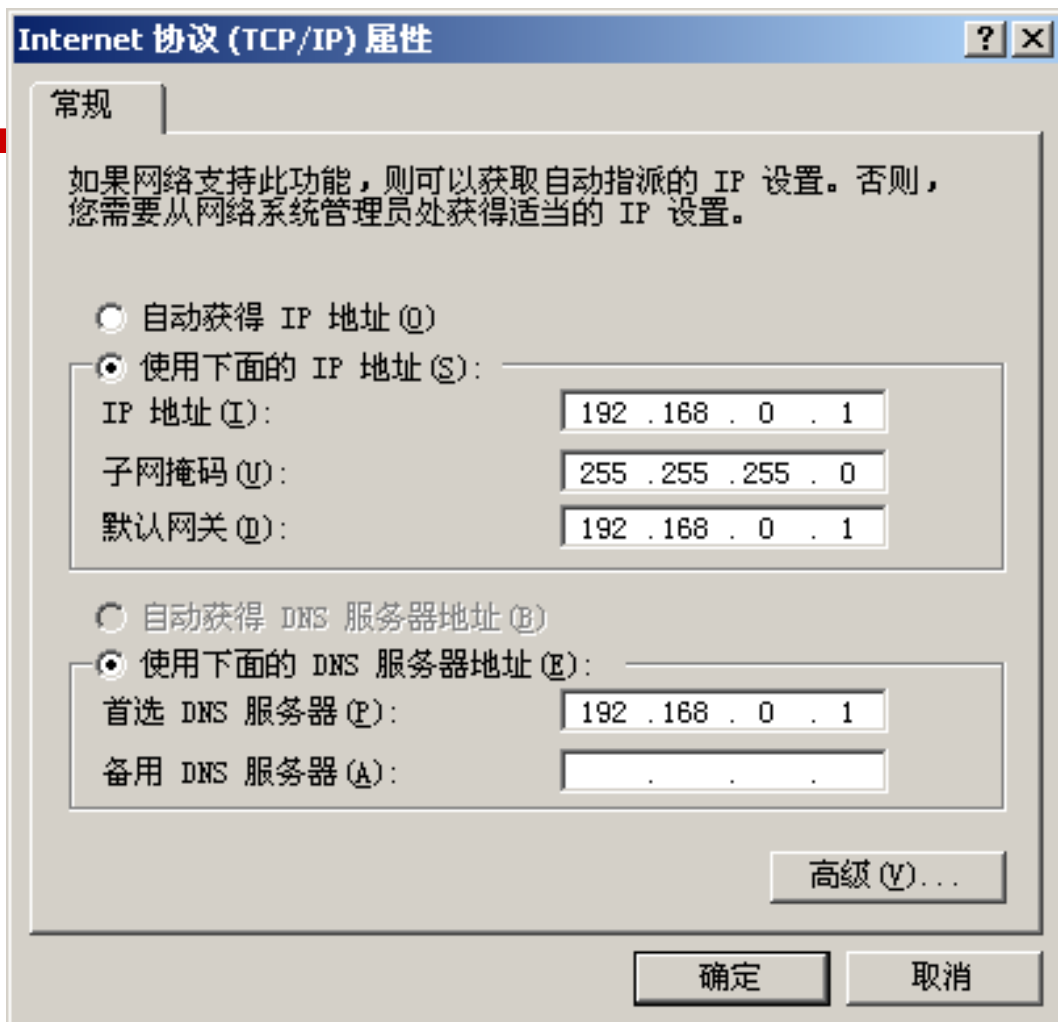
- C类IP地址：255.255.255.0,每个子网256个IP

- 标准的子网太多,随着TCP/IP的应用推广,人们希望有更多的更细的子网划分,因此出现了非标准的IP子网掩码

- 非标准IP地址的子网掩码的确定

- 将IP地址的网络地址位部分及子网地址位部分全部变为1,将新的主机地址位部分全部变为0,即可得到非标准IP地址的子网掩码。



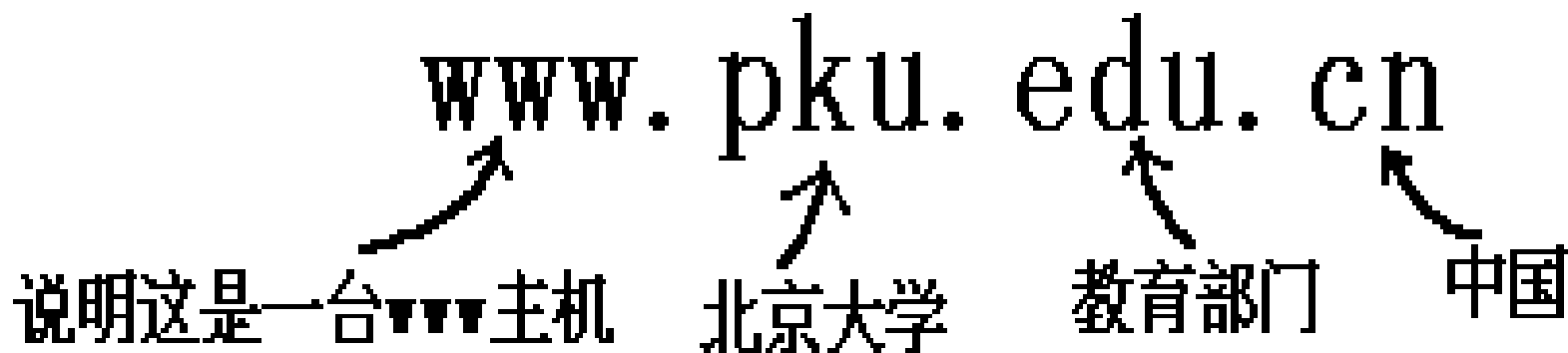


# 域名

IP记起来非常麻烦,为了使用和记忆方便,因特网还采用了域名管理系统,简称DNS (Domain Name System),也就是说:在IP地址之外,网上的计算机还有另一种表示法:域名,它是由代表一定意义的英文单词的缩写构成,如:

www.pku.edu.cn

说明这是一台www主机      北京大学      教育部门      中国



# 域名基础知识

- 域名是Internet网络上的一个服务或一个网络系统的名字  
[WWW.PKU.EDU](http://WWW.PKU.EDU)
- 解析：在服务器将
- 只有转换为IP地址才能进行通信

IP地址是网路上标识您站点的一串数字，并不好记，那么为了方便记忆，就采用域名来代替ip地址标识站点地址。由此可见一个简单容易记忆的域名可以让网民方便记住，网站访问量也可能因此而增加。域名已经成为了Internet文化的重要组成部分。从商界看，域名已被誉为“企业的网上商标”。而域名的重要性和其价值，也已经被全世界的企业所认识。

的DNS

# 域名系统的层次结构

---

- 主机名. 第三级域名. 第二级域名. 第一级域名
  - 如 www.UIBE.edu.cn
- 第一级域名：代表国家和组织，如cn，com等
- 第二级域名：类别域名：如 com.cn ， edu.cn ， gov.cn ， net.cn等  
行政区域名：如 bj.cn ， sh.cn 等
- 第三级域名：组织机构名称, 如uibe, sina等
- 主机名：反映网络区域上主计算机名称，如WWW，FTP等

# 国际域名

---

- 国际域名： 由国际组织管理的域名, 用来与国内管理的域名进行区分的一个统一名称。中国顶级域名.cn已经由中国自己管理
- 国际通用域名是以几个全球通用的后缀作为结尾的域名；
  - 国际英文域名： 所有国际通用域名和除.cn外的国家代码域名
  - 国际中文域名： 至少包含有一个中文字符作前缀的域名, 称为国际中文域名。如：**环驰.com / 阔业.com**, 国际中文域名可以包含有英文和数字等。

# 国际通用域名注册局管理

后缀	含义	注册局
.com	工、商、金融等企业	VeriSign Global Registry Services
.net	互联网络	VeriSign Global Registry Services
.biz	企业	NeuLevel, Inc.
.info	网络信息服务	Afilias Limited
.org	各种非盈利性组织	Public Interest Registry
.name	个人	Global Name Registry
.pro	专业人士	RegistryPro



# 域名规则

---

## □ 1、域名的命名规则

### ■ 域名中只能包含

- 26个英文字母
- 0-9数字
- “-”连字符
- 不能以中横杠‘-’开头或结尾；

### ■ 域名中字符组合规则

- 英文字母不区分大小写
- 长度有限制，该域名长度不得超过67个字符

**注：域名注册最多不能超过10年，也就是说域名当前的有效期不能超过十年**

# 国际域名注册方法

---

- 国际域名是由“互联网名称与数字地址分配机构”（以下简称ICANN）进行统筹管理的。需要通过拥有ICANN资质认证、注册局授权的注册商来办理域名类业务。
- 国际域名使用方法：国际域名注册成功后，由其DNS服务器提供商来进行对域名解析，解析完成，可使用。
- 国际英文域名使用方法：在IE地址栏直接打入域名或WWW. 域名，即可进入所指的网站；
- 国际中文域名：需要下载插件后才可以使用。
  - 1、可以上cnnic去下载中文域名插件，下载地址：  
<http://www.cnnic.net.cn/html/Dir/2003/10/11/0670.htm>;
  - 2、也可以选择icann开发的插件，下载地址：  
<http://www.download.com>，插件名称i-nav。





# 国内域名注册

---

- 国内域名：我们把.CN为结尾的域名和国内中文域名称为国内域名。
- 域名注册管理机构：CNNIC（中国互联网络信息中心），管理国内域名和通用网址。
- 域名注册服务机构：CNNIC认证的注册商，.



# 国内域名注册

---

## □ 国内英文域名—CN域名分类

二级域名，如：cnnic.cn

三级域名，分为

### 1. 类别域名

COM. CN—适用于工、商、金融等企业      GOV. CN—适用于中国的政府机构

NET. CN—适用于提供互联网络服务的机构      ORG. CN—适用于非营利性的组织

AC. CN—适用于科研机构(我公司不代理)      EDU. CN—适用于中国教育机构(我司不代理)

2. 行政区域名：34个      例如：BJ. CN—北京市；SH. CN—上海市

——(前四种和行政区域名通过CNNIC注册管理)

# 禁止和限制注册的域名

---

## □ 禁止注册的域名：

国家和地区名称，缩写代码；常见姓氏，禁用词汇。

类别顶级域名，其他国家和地区域名设立的二级类别域名

## □ 限制注册的域名：

国际政府间组织名称缩略语

部分领导人姓名的汉语拼音

市级以上行政区划的全称、正式简称

国家商标局认定的驰名商标名称

被联合国列入世界文化遗产和世界自然遗产的名称；新闻媒体，包括报纸、杂志、电台、电视台、国务院新闻办批准有新闻采编权新闻网站；其他(如带奥运字样的域名)

— 国家机构名称

— 有关国防和军事名称

— 一部分特殊电信号码资源

— 我国高等学校的名称

# 可注册的国内英文域名

---

□ 可以注册的国内英文域名：如 **z-b.cn / gudong.cn**

□ 1、类别域名是依照申请机构的性质划分出来的域名，具体包括：

**COM.cn    GOV.cn    NET.cn    ORG.cn**

**AC.cn    EDU.cn**

□ 2. 行政区划域名是按照中国的各个行政区划划分而成的，其划分标准依照国家标准而定，包括“行政区域名”34个，适用于我国的各省、自治区、直辖市。如北京的是

.bj.cn，上海的是.sh.cn等等。

**jiani.fj.cn    belt.zj.cn**

国内英文注册：最多注册年限为5年。

# 域名注册申请注意事项

---

## 注册 .CN 域名：

1. 注册 .CN 域名遵循“先申请先注册”的原则。
2. 申请注册 .CN 域名，必须和域名注册服务机构签订协议。在注册协议中保证：遵守有关互联网络的法律和规定，提交的域名注册信息真实、准确、完整。
3. 个人是不允许直接 .CN 下注册域名。
4. 申请 **. gov. cn** 的域名必须是政府机构。



# 通用网址

---

- 通用网址的定义:

一种新的网络名称访问技术, 通过建立通用网址与网站地址URL的对应关系, 使用者在浏览器地址栏输入通用网址名字, 即可找到相应的网站。

- 通用网址不是标准的Internet体系, 是由单独的服务提供商提供的服务, 中文通用网址提供商主要有CNNIC, 雅虎中国(3721)等
- 是否能够顺应未来发展并被认可, 尚需要时间来考验



# 通用网址注册要求

---

## □ 注册要求：

合法性：不违反法律、行政法规禁止的内容。

权益性：不得抢注自己不享合法使用权有而他人享有合法使用权的通用网址。

相关性：通用网址名称和其对应网站/网页内容一致或有足够的相关性。

CNNIC自2005年9月12日起，通用网址证书的电子版可以在CNNIC网站上查询，地址如下<http://registrars.cnnic.cn/ecert/login.jsp>。

输入通用网址和管理联系人电话验证。

---

## □ 域名的选择：考虑

- 企业发展规划及其商业范畴
- 公司、企业、组织的性质或信息的性质
- 简练、易记、标识性强，具有一定内涵
- 域名被抢注与冲突对策

## □ 域名注册管理机构

- 国内域名注册：
  - 中国互联网络信息中心（CNNIC）  
（<http://www.cnnic.net.cn>）授权其代理进行。
- 国际域名注册：
  - 通过国际互联网络信息中心（INTERNIC）  
（<http://www.internic.net>）授权其代理进行。



# 域名查询

---

- [www.whois.net](http://www.whois.net)
- [www.whois.net.cn](http://www.whois.net.cn)





94,546,719 domains registered | 6,495,752 deleted domains on-hold | 37,650,475 domains

输入你想查询的域名

Whois domain name lookup, available domain names, domain keyword search, ... of Tool:

deleted domains:

WHOIS Lookup	<input type="text" value="digitalchina"/>	.com	Go!	Lookup registration data for domains.
Search by domain or keyword	<input type="text"/>		Go!	Search domains and lookup whois information. Research and protect trademarks.
Get your own Domain Name	<input type="text"/>	.com	Go!	Find available domains.
Search through deleted domains	<input type="text"/>		Go!	Find previously registered domains that are now available.

### Domain Information

[Domain Name Registration](#), [WHOIS.NET BLOG](#), [News](#), [Daily DNS Changes](#), [ICANN](#)

### Hosting Resources

[Web Hosting](#), [VPS](#), [Managed Hosting](#), [Windows Hosting](#), [Windows Servers](#)

### WHOIS Resources

Domain Names: [WHOIS](#), [AllWhois](#), [Intl TLDs](#)  
IP Addresses: [ARIN](#), [RIPE NCC](#), [APNIC](#)

### Domain Tools

[Ping](#), [Whois By IP Address](#), [DIG](#), [Your IP Address](#), [About Your Browser](#)

### Business Applications *\*New*

[Microsoft Exchange 2007](#), [Business Productivity](#), [SugarCRM Professional](#), [McAfee Total Protection](#), [PC Data Backup](#)

[Register your domain name now!](#)

Windows Live Messenger



苏刚登录。

选项



WHOIS Lookup [input field] .com [dropdown] [Go] Lookup registration data domains.

得到该域名的注册的基本信息

Domain Registration

- digitalchina.com [Whois](#)
- digitalchina.net [Whois](#)
- digitalchina.biz [Whois](#)
- digitalchina.info [Whois](#)

Similar Domains Available for \$9.95

- onlinetravelchina.c...
- onlinetravelchina.n...
- easyartchina.com
- digitalpowerchina.c...
- techtradechina.com
- onlinetravelchina.o...
- digitaltechchina.co...
- artsourcechina.com
- digitaltravelchina....

[Click here for a SiteTiki.com article about digitalchina.com](#)

WHOIS information for: [digitalchina.com](#):

[whois.melbourneit.com]

```

Domain Name..... digitalchina.com
Creation Date..... 2000-10-27
Registration Date... 2000-10-27
Expiry Date..... 2010-10-27
Organisation Name... Legend Digital China Limited
Organisation Address. Digital China Building
Organisation Address. 9#,9 street shangdi,Haidian District
Organisation Address. Beijing
Organisation Address. 100085
Organisation Address. China
Organisation Address. CHINA

```

```

Admin Name..... xu shangyi
Admin Address..... Digital China Building
Admin Address..... 9#,9 street shangdi,Haidian District
Admin Address..... Beijing
Admin Address..... 100085
Admin Address..... China
Admin Address..... CHINA
Admin Email..... xusy@digitalchina.com
Admin Phone..... 486 861082707954

```



# 其他相关概念

---

## □ 浏览器：

浏览器（Browser）就是我们在电脑上用来显示指定文件的程序。常见的浏览器有微软的Internet Explorer。用户通过浏览器在网上漫游、浏览。

## □ 超级链接：

超链接（Hyperlink）是WWW上使用最多的一种技巧，它通过事先定义好的关键字或图形，只要你用鼠标点击该段文字或图形，就可以自动连上相对应的其它文件。通过这种方式，就可以实现不同网页间的跳转问题。

---

## □超文本：

超文本文件（Hypertext）就是指具有超链接功能的文本文件，它可以将文件中已经定义好的关键字（Keyword），经过鼠标的点取（Click），便可以得到该关键字的相关解释，这种方法使用户使用起来更感舒适。

## □超媒体：

超媒体（Hypermedia）就是一种包含文字（Text）、影像（Movie）、图片（Image）、动画（Animation）、声音（Audio）等图文声光的超链文件。

# 访问Internet

在浏览器中输入想访问资源的URL(统一资源定位符,又称为网址)

- **URL**把主机域名和主机内部的文件目录系统结合起来,作为浏览器浏览主页的统一地址表示方法。**URL**从左到右依次为: 协议、主机域名或**IP**地址、目录名、文件名

## ■ URL的基本结构

http : // www.seu.edu.cn : 80 / seu/index.jsp

通信协议

域名地址或IP地址表示的主机名

文件及路径

通信端口号



# 访问Internet

## ■ URL的基本结构

通信端口号

http : // www.seu.edu.cn : 80 / seu/index.jsp

通信协议

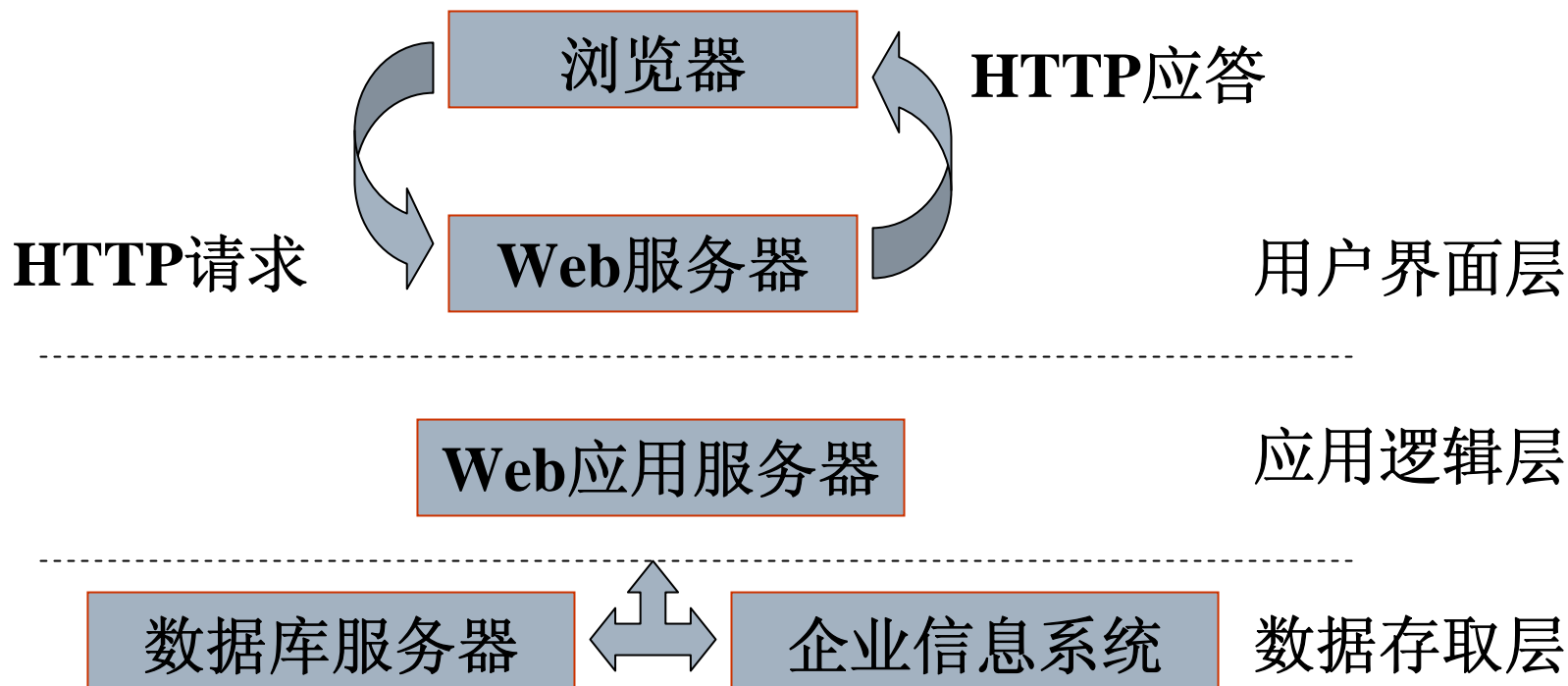
域名地址或IP地址表示的主机名

文件及路径

## ■ URL结构的说明:

- 通信协议: **http**、**ftp**、**file**、**telnet**、**news**等
- 主机名: **IP**地址或域名地址表示的网络上计算机名称
- 端口号: 采用默认端口号进行连接时可省略。如**HTTP**协议对应的默认端口号为**80**, **FTP**协议默认端口号为**25**
- 文件及路径: 资源存放位置, 文件夹可以是虚拟文件夹。

# 电子商务网站的体系结构





# Web 服务器

---

- 硬件平台
- 连入Internet提供服务：主机托管/专线/空间租用
- 安装并配置Web服务器软件

# Web 服务器

---

- 流行Web服务器软件
  - Apache httpd
  - Internet Information Server (IIS)
  - iPlanet Web Server
  - Novell NetWare Web Server
  - Oracle Web Server
  - IBM Web Sphere

# 主机托管

---

- **主机托管：**主机托管是指由用户自己购置硬件服务器，将主机安放进托管服务商机房即可直接与Internet相连。
- **主机托管的优点**
  - 提高网站的带宽
  - 通信费用相对低廉
  - 可获得较高的安全保障
  - 远程可以对服务器进行全方面的管理
  - 不需要对设备的硬件和环境投入人力去维护
  - 可根据业务需求设置多个域名和多个虚拟站点

# 主机托管

---

## □ 选择主机托管服务商时考虑

- 服务商要可靠
- 放置服务器地点的机房环境
- 网站的速度
- 是否提供全天候网络维护以保证系统正常工作
- 是否提供**FTP**服务，用户可否完全控制托管主机
- 是否免费提供主机名及**IP**地址
- 联系方便

# 专线方式

---

- 专线方式：企业内部已建有专用网络，需要通过高速通道连接到Internet，以实现企业内部的信息交流，以及分公司与总公司或客户与公司间的业务往来，通过公司自身与互联网的通道将企业的信息发布服务器放置在企业网内部达到信息交流的目的。

# 专线方式

---

## □ 专线方式的优点

- 可以将企业信息化的管理与网络的外界渠道有机的结合起来
- 可以在本地对服务器进行全方面的管理
- 可根据业务需求设置多个域名和多个虚拟站点

## □ 选择专线方式建立企业网站时考虑的因素

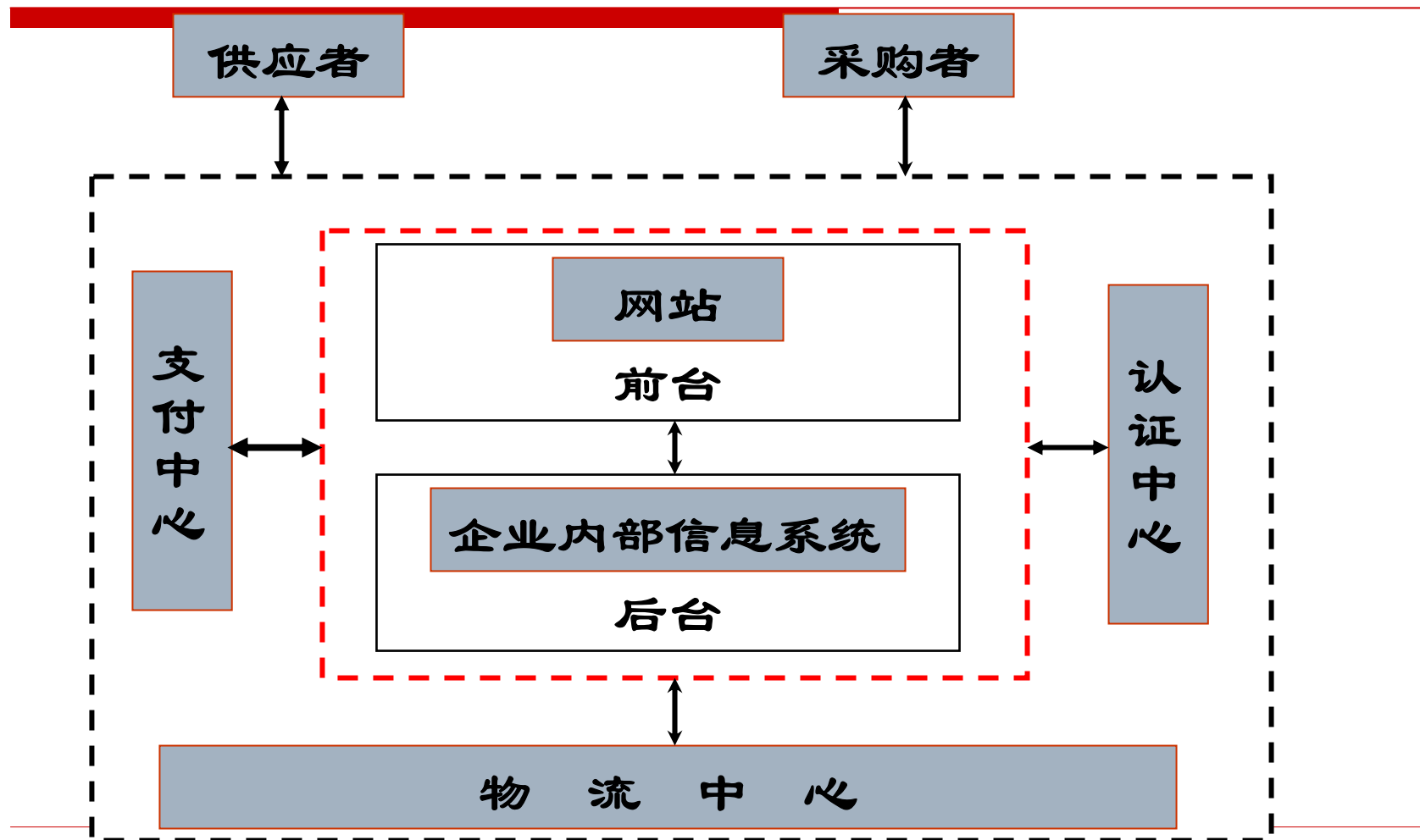
- 注意自身人员的培训与培养
- 根据企业需求选择不同速率的专线。

---

# 网站的建设与管理



# 电子商务系统的组成





# 网站规划

---

## □ 目标客户分析

### ■ 目标客户基本状况分析

□ 性别、年龄、文化程度

### ■ 目标客户心理分析：

□ 来去匆匆、希望免费、对网络的不信任、喜欢点击

## □ 市场定位分析

### ■ 竞争者分析

### ■ 销售区域性与潜在性分析

### ■ 消费层次与需求特征分析

---

## □ 确定目标

- 组织的任务与目标是确定
- 网站的近期目标与远期目标的确定
- 确定访问者
- 确定网站的服务领域与对象
- 确定网站的赢利方式
- 确定本网站的特色与风格

# 建站策略

---

## □ 网站的设计与制作

- 网站总体设计
- 网站内容与结构设计
- 网站可视化设计
- 网页的制作

## □ 网站管理系统的建立

- 文件管理系统
- 客户管理系统
- 商品管理系统

# 资源规划

---

## □ 人力调配

- 系统策划师
- 网站设计师
- 程序员
- 美工师
- 录入员
- 项目经理

---

## □ 费用预算

- 域名费用
- ISP接入费
- 服务器硬件及网络设备费
- 托管费用与租用虚拟主机费
- 系统软件费用
- 开发与维护费用
- 网站的市场推广与经营费用

# 进度规划

---

## □ 2、制定时间表

- 网站建设各项工作内容及时间安排
- 月度和年度工作安排时间规划
- 网站各工作人员工作内容及其时间安排
- 工作人员讨论交流会时间安排

---

## □ 网站的测试、推广与维护

- 网站的测试
- 网站的营销推广
- 网站的日常更新与维护

